

横浜市少年自然の家 赤城林間学園

令和2年度 事業計画書

指定管理者

公益財団法人 横浜市スポーツ協会

1 基本的な考え方

赤城林間学園の位置づけ、関連行政施策、重点課題等を踏まえ、次のとおり5つの基本方針、さらにアクション（実施策）を定め、指定管理事業に取り組みます。

(1) 運営方針に基づく24のアクション

基本方針1 野外活動・自然観察の拠点として価値の高い施設にします
アクション(実施策) ① 知育・体育・心の教育に寄与する体験学習の場 ② 赤城ならではの自然体験活動を提供 ③ 市民ボランティアとの協働 ④ プログラムの充実 ⑤ 多様な自主事業(教室・特別料理・施設の地元開放等)の展開による利用促進
基本方針2 安全・安心・快適な施設にします
アクション(実施策) ⑥ 安全管理体制の徹底 ⑦ 危機管理体制の徹底 ⑧ 運営経験及び実施データの活用 ⑨ 衛生管理の徹底 ⑩ ユニバーサルサービスの充実 ⑪ 防災・減災・防犯の取組
基本方針3 大規模グループからファミリーまで一年を通じて満足いただける施設にします
アクション(実施策) ⑫ ネットワークを駆使し効率的なPR活動を実施 ⑬ 職員の資質向上と資格認証等の取得 ⑭ アウトイベント未経験の方に向けた事業の展開 ⑮ 施設未利用箇所の有効活用 ⑯ 企業や公務員(教員)等の研修、福利厚生に開放
基本方針4 活気に満ちた魅力あふれる地域づくりに貢献します
アクション(実施策) ⑰ 地元人材の活用と地元経済への貢献 ⑱ 横浜市と昭和村との友好関係をサポート ⑲ 豊かな自然環境を利用したスポーツ事業の開催 ⑳ 青少年の健全育成のための地域社会への参画
基本方針5 SR(社会的責任)活動を実践します
アクション(実施策) ㉑ コンプライアンス活動の徹底 ㉒ PDCA サイクルによるマネジメントの推進 ㉓ 環境に配慮した施設管理 ㉔ 地元住民のスタッフ採用、障がい者の就労支援

(2) 令和2年度の方針と年度達成目標

年度方針	主な取組(予定)	年度達成目標
<ul style="list-style-type: none"> ●初年度事業の採算性等を反映した効率的な経営への改善 ●自主事業(教室事業)参加率の前年度比アップ ●新たな施設利用の展開 	<ul style="list-style-type: none"> ◆学校利用増、教室参加者増に向けた営業活動強化 ◆横浜市と昭和村とのスポーツ・文化交流のコーディネート(部活動交流大会、フォトコンテストなど) ◆「おもてなし」技術を身に着けるための研修・訓練の強化と実践 	実利用者 13,147人 平成29年度の 2%増

2 職員配置・運営体制

赤城林間学園の管理運営にあたり、必要最小限の職員体制で、安全かつ効率的な管理運営体制を構築します。

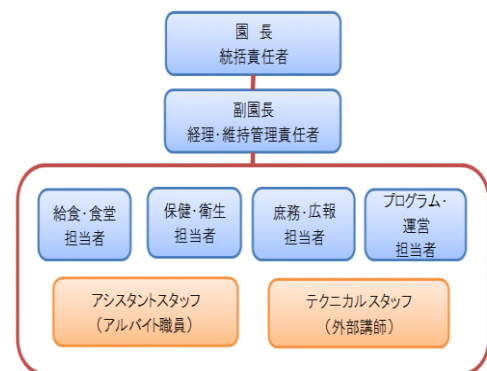
(1)管理運営体制

ア 職員の配置

園長、副園長兼経理・維持管理責任者、保健・衛生担当者、給食・食堂担当者、プログラム及び運営担当者、庶務・広報担当者を配置します。

職員は、地元住民を採用して配置し、緊急時にはいつでも施設へ駆けつけることが可能な体制とします。

■赤城林間学園の管理運営体制



イ 補助スタッフの配置

繁忙期には利用団体への支援業務、小破修繕を行うサポートスタッフをアルバイト雇用するほか、必要に応じ、利用者への野外活動指導を行うことができるパートナースタッフを配置します。

また、こんにゃく作りやうどん作りなどの指導を行うテクニカルスタッフは、専門的な技術を持つ地域人材に依頼します。

ウ 調理業務の委託

給食の調理業務については、学園の円滑な運営を図るため、横浜市と昭和村との合意に基づき設立された「運営協力会」に委託します。

エ 勤務ローテーション

利用団体の活動状況にあわせて通常、遅番、宿直勤務、休日などを組み合わせ、効率的に編成します。

(2) 職員研修

研修計画に則り、協会本部や園長が中心となって職場内研修や外部研修を実施し、人材の育成を図ります。

■ 令和 2 年度職員研修計画

内容	対象
マネジメント研修	園長、副園長
危機管理・リスクマネジメント研修	園長、副園長
経理事務研修	副園長
施設管理・設備等技術研修	全スタッフ
ビジネスマナー・接遇研修	全スタッフ
個人情報保護研修	全スタッフ
コンプライアンス研修	全スタッフ
人権研修	全スタッフ
上級・普通救急救命講習	全スタッフ
ネイチャーゲーム・カヤック等体験会	担当スタッフ
スラックライン指導者講習	担当スタッフ
キャンプインストラクター	全スタッフ
キャンプディレクター	園長、副園長
関東甲信地区青少年教育施設協議会	全スタッフ

3 施設の効用の最大限発揮

(1) 広報計画

教室や事業ごとに各種広報媒体を活用し、計画的な広報を行います。

■ 主な広報手段

活字メディア	ネット	その他
広報よこはま	ホームページ	学校ポストの利用
自然と遊ぼう	Facebook	学校や青少年団体への周知
SPORTS よこはま	ハマスポ	駅や学校でのポスター掲示

(2) 利用促進

ア 学校ポストの活用

横浜市内小学校による体験学習利用の促進のため、学校ポストを活用したチラシの配布を行い、学園の利用をはたらきかけます。

イ 小・中学校先生向けの「説明会」を開催

学園を利用したことのない小学校や中学校に対する「説明会」を開催し、関心のあった学校に対しては、希望に応じて学校を直接訪問し、学園利用に向けての勧誘を行います。

ウ 青少年団体・部活動・大学サークルなどへの利用促進に向けた整備

サッカー場に設置済みの防球フェンスの高さを延長し、水飲み場の整備、日よけタープの貸し出しを行います。また、監督やコーチ、帯同する父兄など大人に対しては、一定の条件のもと飲酒を含むミーティング等を可能とするなど、利便性の向上を図ります。

エ 個人利用プランの実施

学校利用のない冬期間は、各週末及び年末年始には家族・グループを対象としたプランを設定します。また、団体の利用予約があり、なお空き部屋がある場合は、すべて家族・一般利用を受け付け、利用者の増加を図ります。

オ 利用日の拡大

12月28日から31日、1月2日から1月4日を開館し利用者を受け入れます。

カ 自主事業(教室事業)の展開による利用促進

ゴールデンウィークや夏休みに自主事業(教室事業)を開催します。また、秋から冬にかけて地元小学生を対象としたデイキャンプやクッキング教室などを開催し、閑散期の利用増を図ります。別添「自主事業」参照。

キ 利用促進事業の展開

- ① 4月のマウンテンバイク競技会、8月のトレイルランニング大会を継続して赤城林間学園を会場として開催します。
- ② 更なるイベント・大会の誘致に向けて利用(開催)の条件や貸し出し可能物品の一覧、利用料金等を学園ホームページで情報発信し、利用団体の誘致に繋がります。
- ③ 昭和村で開催されるサイクリングイベント「センチュリーライド」や「河岸段丘マラソン」にあわせた宿泊プランの見直しを行い、より多くの集客を図ります。
- ④ 中学校、高校、大学等の部活動やサークル活動、ゼミの研修などを対象に、食事増量や村内運動施設の予約代行といった便宜を図る「合宿プラン」を見直し、利用促進に繋がります。
- ⑤ 家族・一般グループ利用を推進するため、施設の利用予約状況に応じて少人数利用を受け入れます。また、閑散期の週末には少人数利用を前提とした「フリープラン」を設定します。さらに、日帰り教室プランを拡充します。

(3) 利用者への支援策

ア 利用団体への支援

学園を安全で快適に利用していただくための支援は、

- ① 電話等での利用相談
- ② 来園による下見や事前打ち合わせ
- ③ 当日の最終打合せの3段階で行います。

イ 立地環境を活かした豊富なプログラム提供

赤城林間学園を訪れたすべてのお客様が、楽しく、安全に体験できる体験学習プログラムや自然体験プログラム、アウトドア活動プログラム、健康増進プログラムを提供します。

プログラム例

プログラム名	季節	場所	対象	内容
うどん作り	春～秋	ホール等	小学生～	地粉を使った手打ちうどん作りと試食
こんにやく作り	春～秋	野炊場	小学生～	こんにやく玉を精製した粉でこんにやく作りと試食
森林探検	通年	学園周辺	小学生～	学園周辺の森の中で五感を使った樹木とのふれあい
森林ウォーキング	通年	学園周辺	小学生～	学園周辺の森林を歩きながら行う環境学習
雪のプログラム	積雪期	学園周辺	幼児～	雪上トレッキング、チュービング、雪灯籠作りなど
ノルディックウォーキング	無雪期	学園周辺	小学生～	学園周辺の畑地や林間をノルディックポールで散策
スラックライン	通年	学園内	幼児～	学園内のホールや林間を利用してスラックライン体験
マウンテンバイク	無雪期	学園敷地	小学生～	学園敷地内のコースで試乗や試走体験
レイクカヤック	春～秋	学園半月池	小学生～	学園敷地内の池でパドル操作や試乗体験

ウ 体験学習プログラムの拡大

市内小中学校体験学習用として、学園半月池でのカヤック体験や旧キャンプ場テントサイトを整備し周回コースを設置します。それに合わせマウンテンバイクの貸し出し及びコース試乗プログラムを展開します。

エ 生活用品の販売や自動販売機の設置

近隣に商店がないことから、学園で必要となる生活用品等を販売するほか、学園内に清涼飲料水の自動販売機を食堂内に常設します。また、学園敷地屋外にも1台設置し（4月1日から10月31日まで）更なる利便性を図ります。

オ コイン式洗濯機の設置

スポーツ団体の利用が集中する夏休みや春休み期間には、コイン式洗濯機を設置し、利用者の便宜を図ります。

(4) 食事提供

ア 食事の提供計画

一部食材において、地元の新鮮な食材を使い、季節に合わせてメニューを変更することで、赤城を感じることができる食事にします。活動内容に合わせて屋外でも食事ができるよう、野外炊事用食材も販売します。

イ 食物アレルギーのあるお客様への対応について

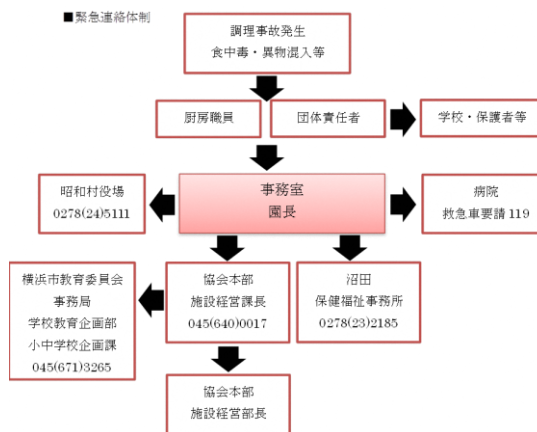
アレルギーがある児童（お客様）については、事前にヒアリングを行い、食材から調味料、使用器具、調理手順に至るまで、アレルギーの除去が徹底されるよう、細心の注意を払います。また、アレルギーをもつ児童へ手渡す際は、栄養士（職員）、調理員、引率責任者の3者立会いのもと内容を確認して児童へ手渡すこととします。

ウ 献立、成分の情報公開

給食や特別料理などの全メニューの原材料や成分表をインターネットで公開します。

エ 調理事故発生時の連絡体制

万が一の事故が発生した場合に備え、あらかじめ「緊急連絡体制」を整えておきます。事故発生があった場合は、調理や食事の現場から園長を通じて協会本部、横浜市教育委員会等の各関係機関に迅速に連絡をします。



4 施設・設備の維持管理

(1) 施設・設備の点検

毎日の日常点検を確実にを行うほか、法定点検及び機能維持点検（自主的点検）を信頼ある専門業者へ委託します。

■職員による日常点検計画

場所	内容	回数
各所	仕上げ材の浮き、ひびわれ、はがれ、照明の不点灯、建物のぐらつき等不具合の発見	毎日
ボイラー	作動状況・破損等の確認	作動時
浴槽ろ過装置	作動状況・破損等の確認	作動時
浴槽塩素注入機	作動状況・破損等の確認、浴槽水の残留塩素測定	作動時
学園敷地	倒木、落枝、路肩等の確認	適宜

■専門業者による定期点検計画

種別	項目	内容	回数
法定点検	特定建築物衛生管理	建築物環境衛生管理技術者の選任、空気環境測定業務など	6回/年
法定点検	汚水処理装置	作動点検及び水質検査	15回/年
法定点検	井水・浴場ろ過装置	作動点検及び水質検査	2回/年
法定点検	地下タンク保守点検	地下灯油タンク及び埋設配管の漏洩点検	1回/年
法定点検	自家用電気工作物点検	電気主任技術者による受電設備、分電盤等の点検	12回/年
法定点検	消防設備点検	屋内・外消火栓設備、自動火災報知設備、非常警報設備、非常用放送設備、避難器具、誘導灯、防ばい煙制御設備、ハロゲン化物消火設備 他	2回/年
法定点検	防火対象物定期点検	防火対象物点検資格者による防火管理状況の設備・火気設備器具の維持管理状況などの点検	1回/年
法定点検	ばい煙測定	ばいじん、窒素酸化物、硫黄酸化物測定	2回/年

自主点検	ボイラー保守点検	ボイラーの定期点検	2回/年
自主点検	暖房機作動点検	作動点検	2回/年
自主点検	襲雷警報装置点検	作動点検	1回/年

(2) 日常清掃・定期清掃

利用後は職員が必ず最終点検、確認を行いながら清掃を行うほか、ガラス清掃や害虫駆除などを業者に委託して行い、快適で衛生的な環境を保持します。

■職員による日常清掃計画

場所	清掃内容	回数
各所ゴミ箱	ごみ収集	利用後
玄関・ロビー・廊下	床除塵	利用後
ラウンジ・研修室	床除塵	利用後
食堂	床除塵、整理整頓	利用後
宿泊室	床除塵、整理整頓	利用後
事務室	床除塵、整理整頓	毎日
トイレ	除塵、ごみ拾い、衛生陶器清掃及び衛生消耗品の補充	毎日
浴室・脱衣所・洗い場・洗面所	除塵、ごみ拾い、水切り後ふき取り	利用後
森の家	床除塵	利用後
建物内外外構	ごみ拾い、落ち葉清掃及び定期的な吸殻清掃	利用後
グラウンド・広場	ごみ拾い、落ち葉清掃及び定期的な吸殻清掃	利用後
照明器具、コンセント	器具の除塵	適宜

■職員による定期清掃計画

場所	内容	清掃内容	回数
トイレ	換気扇、便器、洗面台 他	除塵、便器、床タイル磨き、衛生用具洗浄	2回/年
浴室、脱衣場	排水溝、タイル、換気扇、鏡、洗面台 他	除塵、清掃、衛生用具洗浄	2回/年
各宿泊室	押入れ、建具、換気扇、網戸、暖房機フィルター他	除塵、水ふき、水洗い	2回/年
各所	照明器具、手すり、天窓	除塵、清掃	1回/年
食堂	食堂電気傘	電気傘の除塵	1回/年

■専門業者による定期清掃計画

場所	内容	清掃内容	回数
山の家・鳥の家	ワックス清掃	ワックスを使用した床清掃	5回/年
森の家	ワックス清掃	ワックスを使用した床清掃	2回/年
山の家・鳥の家	ガラス清掃	窓ガラス清掃	3回/年
森の家	ガラス清掃	窓ガラス清掃	1回/年
宿泊室	寝具クリーニング	布団・毛布のクリーニング	1回/年
テント泊関係	寝袋クリーニング	寝袋のクリーニング	適宜

宿泊室	害虫駆除	室内清掃、消毒剤噴霧	2回/年
厨房	グリストラップ清掃	グリストラップ排水管の洗浄	1回/年

■障害者就労支援による補完清掃計画

学校利用の集中する時期や夏休みには、障害者就労移行支援事業所の協力を得て、障害者の方に学園での補完清掃に従事していただきます。

内容	回数
トイレ、浴槽など館内全般の補完清掃	適宜

(3) 外構管理

敷地が広大な赤城では繁忙期の外構管理はシルバー人材センターに委託します。大雪が降った場合は、ホイールローダーを使って除雪を行います。

■外構・植栽管理計画

内容	実施者	回数
人力除草、中低木剪定、刈込	業者	140人工(4~9月)
薬剤散布	業者	適宜
排水溝清掃	職員	年3回(4・7・11月)
除雪	職員	降雪時

(4) 宿泊時の維持管理

ア シーツクリーニング

宿泊時にはスリーピングシートを1人に1枚ずつ支給し、利用終了後に、クリーニングを行います。

イ 寝具クリーニング

専門業者による寝具のクリーニングは年1回、布団の乾燥（天日干し）を適宜実施します。

5 安全管理

(1) 緊急・救急時の安全管理体制

事故などの緊急時に備え、協会全体で危機管理体制を確立するとともに、適切な緊急連絡網の整備により情報共有し迅速に対応します。

(2) 地震対策

ア 学園内での対応

学園内で地震が発生した場合は、非常放送を使い正面玄関へ誘導します。けが人がいる場合は、応急手当てを行い、救急車を要請するなどの対応をします。

イ 関係者への連絡

地震が発生した場合は、学園当直職員から所属団体の緊急時連絡先・関係者に速やかに連絡し、学園での状況を説明します。避難状況等についても順次、指導職員やスタッフから学園に報告させ、適宜関係者に連絡をし、安心感を得られるようにします。

(3) 荒天の対策

気象状況により荒天が予想される場合は早めの利用・実施の可否判断をします。
また、交通機関の運休や、道路の通行止めなどが発生した場合は、学園にしばらく留まり復旧まで滞在するよう勧めます。その間の食事や宿泊については最優先で対応します。

(4) 負傷者及び急病人の対応

ア 迅速な応急・救命手当と病院への搬送

活動中などに負傷者や急病人が発生した場合は、利用団体の引率者がまず応急手当と救命手当を行うことを原則とし、職員へ連絡をしてもらいます。連絡を受けた職員は、状況に応じ、救急車の要請または学園車両で病院へ搬送します。

職員が事故発生現場にいた場合は、引率者と協力して直ちに応急手当と救命手当を行います。

イ 職員の24時間対応

宿泊利用のお客様において夜間に負傷や急病が発生した場合は、宿直職員が応急対応します。

ウ 医療機関との連絡体制・搬送体制

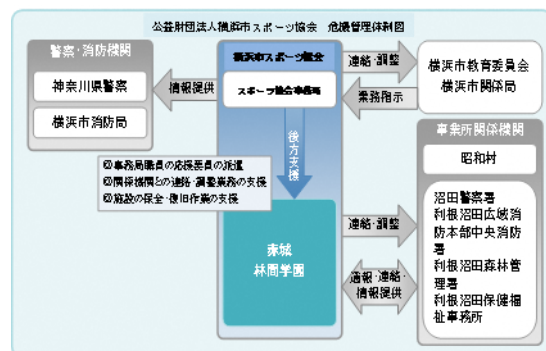
医療機関へ搬送する必要がある傷病者が発生した場合に備え、24時間体制で診察が受けられる昭和村及び沼田市を中心とした近隣の医療機関との連絡体制を整えます。

(5) 非常食等の備蓄

災害が発生した後事態に備え、宿泊定員の400人分の米や乾パン、飲料水などの非常食や、非常用備品を予め備蓄します。

(6) 防犯対策

不審者の侵入に備え、館内の各フロアに7ヶ所、屋外に1ヶ所の合計8ヶ所に防犯カメラを設置し、24時間体制で監視を行います。



(7) 閉園後及び休園日の対応

宿泊利用のない日は警備会社に機械警備を委託します。異常の場合、警備会社の警備員が現場に急行するとともに、消防署、警察署に通報します。

また、警備会社から園長又は、その他の職員に緊急連絡し、その後の対応を引き継ぎ、安全管理に空白のない体制をとります。

(8) 補償体制

建物や建築物などの設備構造上の欠陥あるいは管理上の不備等により、利用者に身体的傷害や財物損壊を与えた場合、給食や食材が原因の事故への備えとして施設賠償責任保険をはじめとする各種の保険に加入します。

また、自主事業への参加者やスタッフのケガをした際の補償をするため、普通傷害保険に加入します。

6 地域との協力・連携

(1) 教育施設協力町村受入事業(来浜事業)の実施

昭和村の小学校 6 年生全員を横浜へ招待し、施設見学等を通じて横浜への理解を深めていただきます。

(2) 地元利用の受入

横浜市の学校や青少年団体の利用がない日には、地元の小学校などから利用を受け入れます。

(3) 地元イベントへの出展・連携

昭和村が主催する「昭和の秋祭り」に出展し、村民へ学園の事業や協会が行うイベントなどを紹介します。

また、村主催の「河岸段丘ハーフマラソン」や群馬県が主催する「望郷ラインセンチュリーライド」参加者の宿泊場所や前夜祭会場として、学園を開放したり、横浜市民と一緒に活動できる教室を設定し、広報しようわなどを通じて募集します。

7 モニタリング

PDCA マネジメントサイクルに則り、計画から実践、評価、そして改善というプロセスを経て、さらに次の計画に反映させることにより、業務水準の向上に繋がります。

(1) 利用者アンケート

利用のたびに記入していただいたアンケートを、四半期毎に集計・分析し、職員間で課題を共有し、新規プログラム導入や環境改善を実行します。

(2) 事業評価会の実施

四半期毎に本部職員と事業評価会を実施し、収支状況や利用状況を分析し、今後の施設運営方法を改善していきます。

8 管理運営経費

別紙、収支予算書に基づき、適正に執行していきます。

なお、税率変更に伴い、利用にかかる実費や自主事業料金等に軽減税率を反映させた適正な価格に変更します。

令和2年度 横浜市少年自然の家 赤城林間学園「自主事業」案

(1)教室事業

事業名	開催期間	対象	内容	人数	参加費(1人)	募集期間
赤城さわやか滞在記	5月2日(土)~5日(水) 3泊4日	小中学生と家族	バーベキュー、蕨狩り、 ハイキング、カヌー体験、 クラフト他	30	中学生以上 14,000円 小学生 12,000円 3歳~未就学児 9,000円 0~2歳 3,500円	3月14日(土)~ 4月11日(土)
赤城キッズキャンプ	6月6日(土)~7日(日) 1泊2日	小3~小6	テント宿泊体験、野外炊事 他	30	小学生 4,000円	4月18日(土)~ 5月16日(土)
尾瀬トレッキングツアー (外部委託予定)	7月23日(祝木)~25日 (土) 2泊3日	小学生以上と保護者	尾瀬学習、尾瀬ハイク、 温泉入浴 クラフト こんにゃく作り体験 他	20	中学生以上 16,000円 小学生 13,500円	5月30日(土)~ 6月27日(土)
親子キャンプ入門	8月1日(土)~2日(日) 1 泊2日	小中学生と家族	テント宿泊体験、野外炊事 他	30	中学生以上 9,000円 小学生 6,500円 3歳~未就学児 3,800円 0~2歳 1,000円	6月6日(土)~ 7月11日(土)
尾瀬トレッキングツアー (外部委託予定)	9月12日(土)~14日(祝 月) 2泊3日	小学生以上と保護者	尾瀬学習、尾瀬ハイク、 温泉入浴 クラフト こんにゃく作り体験 他	20	中学生以上 16,000円 小学生 13,500円	8月1日(土)~ 8月29日(土)
秋の実り収穫ツアー (外部委託予定)	9月19日(土)~21日(祝 月) 2泊3日	小中学生と家族	野菜狩り、果物狩り うどん打ち体験 お菓子作り 他	30	中学生以上 15,000円 小学生 12,500円 3歳~未就学児 9,000円 0~2歳 4,800円	8月8日(土)~ 9月5日(土)
赤城女子会プラン	10月24日(土)~25日 (日) 1泊2日	成人女性	酒造・ワイナリー見学 温泉入浴 特別料理	15	一人 12,000円	9月5日(土)~ 10月3日(土)
赤城防災キャンプ	11月21日(土)~23日 (祝月) 2泊3日	小中学生と家族	火おこし体験 キャンプファイアー ロープワーク アウトドアクッキング 災害時の対処学習	30	中学生以上 11,000円 小学生 9,000円 3歳~未就学児 6,500円 0~2歳 4,000円	10月3日(土)~ 11月7日(土)
AKAGI スキー教室 (外部委託予定)	2021年 1月4日(月)~6日(水) 2 泊3日	小学校4年生以上と 中学性	スキー教室 レクリエーション	30	中学生以上 36,000円 小学生 34,000円	10月24日(土)~ 11月28日(土)
ジビエ料理とそば打ち 体験	2021年 1月30日(土)~31日(日) 1泊2日 もしくは日帰り体験	成人	ジビエ料理 そば打ち体験 地元猟師の話	20	一人 9,800円 ジビエ料理 一人4,800円 そば打ちクラフト体験 一人2,800円	11月1日(日)~ 12月20日(日)
冬を楽しむ家族の集い	2021年 2月13日(土)~14日(日) 1泊2日	小中学生と家族 (車で来られる方限定)	冬の遊び 冬の花火大会見学 もちつき	30	中学生以上 8,000円 小学生 5,800円 3歳~未就学児 3,500円 0~2歳 1,000円	12月26日(土)~ 1月23日(土)
アロマせっけん作り	11月29日(日) AM	小中学生を含む親子	心と体をリラックスさせる せっけん作り	6組	小学生以下 800円 中学生以上1000円 *いずれも各回料金	10月3日(土)~ 11月22日(日) まで
赤城手芸教室	11月29日(日) PM	一般	手芸飾り作り	15	一人 500円	10月3日(土)~ 11月22日(日) まで
親子クッキング教室 全4回	12月~2021年3月 各月1回	小中学生を含む親子	季節に合わせたおやつ や料理教室	各6組	小学生以下 500円 中学生以上1000円 *いずれも各回料金	11月1日(月)~ 各教室の1週間 前まで

(2) 飲食事業

(税込10%)

内 容		料 金	単 位	提供方法
特 別 食	きのこ鍋	2,040円	4人分	予約販売、夕食時の追加料理
	すき焼き	3,060円	4人分	予約販売、夕食時の追加料理
	しゃぶしゃぶ	3,060円	4人分	予約販売、夕食時の追加料理
	牛すじこんにゃくふるふる鍋	3,060円	4人分	予約販売、夕食時の追加料理
	焼き魚(いわな・やまめ・にじます)	550円	1皿	予約販売、夕食時の追加料理
	天ぷら盛り合わせ(季節の山菜)	550円	1皿	予約販売、夕食時の追加料理
	おでん盛り合わせ	550円	1皿	予約販売、夕食時の追加料理
	こんにゃく田楽	340円	1皿	予約販売、夕食時の追加料理
	さしみこんにゃく	340円	1皿	予約販売、夕食時の追加料理
	もち豚とんかつ	550円	1皿	予約販売、夕食時の追加料理
飲 料 ・ そ の 他	紙パック飲料 (お茶・ジュース類)	150円 *(140円)	1本	予約販売
	500mlペットボトル飲料 (水/群馬県産)	150円 *(140円)	1本	予約販売
	500mlペットボトル飲料 (お茶・ジュース類)	170円 *(160円)	1本	予約販売
	夜食セットA (菓子パン+飲料)	280円 *(270円)	1セット	予約販売
	夜食セットB (おにぎり+飲料金)	280円 *(270円)	1セット	予約販売
	夜食セットC (菓子パン+飲料+果物)	380円 *(370円)	1セット	予約販売
	夜食セットD (おにぎり+飲料+果物)	380円 *(370円)	1セット	予約販売
野 外 炊 事 食 材	カレーセット	610円	1人分	予約販売、野外炊事用
	焼きそばセット	550円	1人分	予約販売、野外炊事用
	豚汁セット	550円	1人分	予約販売、野外炊事用
	バーベキューセット(A)	760円	1人分	予約販売、野外炊事用
	バーベキューセット(B)	1,590円	1人分	予約販売、野外炊事用

*施設外での消費の場合は軽減税率適用のため消費税8%となります。

(3)物販事業

(税込10%)

内 容		料 金	単 位	提 供 方 法
生 活 用 品	軍手	60円	1双	事務所販売
	タオル	120円	1枚	事務所販売
	歯ブラシセット	70円	1本	事務所販売
	チャッカマン(簡易ライター)	170円	1箱	事務所販売
	食品ラップ	160円	1個	事務所販売
	アルミホイル	170円	1個	事務所販売
	食品保存袋(大)	40円	1枚	事務所販売
	食品保存袋(中)	40円	1枚	事務所販売
	洗濯洗剤	170円	1袋	事務所販売
	食器洗い洗剤	260円	1本	事務所販売
	クレンザー	270円	1本	事務所販売
	木炭 3kg	480円	1箱	事務所販売
	着火剤	360円	1本	事務所販売
	ごみ袋 45L 10枚入	160円	1袋	事務所販売
	ビニール袋 10枚入	90円	1袋	事務所販売
	氷(ロックアイス)	330円	1袋	事務所販売
自動販売機	130~180円	1本	通年稼働(屋内設置1台) 4~10月(7ヶ月)稼働(屋外設置1台)	

(4) レンタル事業

(税込10%)

内 容		料 金	単 位	提 供 方 法
レ ン タ ル 用 品	そり	330円	半日	
	かんじき	220円	半日	
	ノルディックポール	330円	半日	
	バーベキューコンロ	550円	半日	
	マウンテンバイク	800円	半日	1時間延長につき200円
	ディスクゴルフ	110円	1回	学校利用
	ディスクゴルフ	170円	1回	宿泊利用者
	ディスクゴルフ	330円	1回	日帰り利用者
	スラックライン	110円	1回	学校利用
	スラックライン	170円	1回	宿泊利用者
	スラックライン	330円	1回	日帰り利用者
	カヌー(1艇)	1,100円	2時間	学校利用 ※要予約
	カヌー(1艇)	1,650円	2時間	宿泊利用者 ※要予約
	カヌー(1艇)	1,870円	2時間	日帰り利用者 ※要予約
	ライフジャケット	330円	1着	
	タープ	330円	半日	
	コピー(白黒)	30円	1枚	
	コピー(カラー)	110円	1枚	
	熱風オイルヒーター	550円	1時間	
	公衆電話	10円	1回	
コイン式洗濯機	300円	1回	春休み/夏休み	
リーダー室利用料	1,130円	1泊	家族/グループ利用時	

(5) 利用促進イベント事業

(税込10%)

日 程	料 金	内 容
「赤城高原 トレイルラン」 令和2年8月22日(土)～8月23日(日)	1泊2日 中学生以上 5,500円 小学生以下 4,500円	食事代(朝食1回、夕食1回)、シーツ代、 光熱水費 ※朝食、夕食には特別料理が付きます。 受付終了:8月14日まで
「家族プラン」・食事あり GW・お盆・冬休み期間 12月～3月下旬までの土日祝日 1泊2日及び2泊3日	市内利用者 1人1泊 1,100円 市外利用者 1人1泊 1,600円 リーダー室使用料1泊1部屋 1,130円 ※食事数の注文は別途受付となります。 ＜料金に含まれるもの＞ シーツ代、光熱水費	家族・グループ対象 ※リーダー室:2部屋(定員5名) トイレ、冷蔵庫、テレビ付き 受付終了:利用日の10日前まで
「家族プラン」・素泊まり GW・お盆・冬休み期間 12月～3月下旬までの土日祝日 1泊2日及び2泊3日	市内利用者 1人1泊 1,500円 市外利用者 1人1泊 2,000円 リーダー室使用料1泊1部屋 1,130円 ＜料金に含まれるもの＞ シーツ代、光熱水費	家族・グループ対象 ※リーダー室:2部屋(定員5名) トイレ、冷蔵庫、テレビ付き 受付終了:利用日の1週間前まで
「合宿プラン」 通年	市内中学生以上 一人一泊 1,860円～ 市内小学生 一人一泊 1,800円～ 市外中学生以上 一人一泊 2,120円～ 市外小学生 一人一泊 2,060円～	スポーツ団体対象 ※食事の増量対応可 受付終了:利用日の20日前まで 食事代(朝1回・夕1回)、シーツ代 光熱水費
「年末年始ゆるリズムプラン」 令和2年12月29日(火)～31日(木) 令和3年 1月 2日(土)～ 3日(日) 1泊2日もしくは2泊3日の利用	市内1泊2日 中学生以上 4,790円 小学生 4,690円 3歳～未就学児 4,590円 0歳～3歳未満 920円 リーダー室使用料1泊 1,130円	食事代(朝1回・夕1回)、シーツ代、 光熱水費 特別料理が付きます。 ※横浜市在住・在勤の家族、グループ対象 受付終了:11月1日～12月11日まで
	市内2泊3日 中学生以上 9,070円 小学生 8,870円 3歳～未就学児 8,660円 0歳～3歳未満 1,230円 リーダー室使用料2泊 2,250円	食事代(朝2回、夕2回)、シーツ代、 光熱水費 ※特別料理が付きます。 ※横浜市在住・在勤の家族、グループ対象 受付終了:11月1日～12月11日まで
	市外1泊2日 中学生以上 5,400円 小学生 5,300円 3歳～未就学児 5,200円 0歳～3歳未満 1,430円 リーダー室使用料1泊 1,130円	食事代(朝1回・夕1回)、シーツ代、 光熱水費 ※特別料理が付きます。 ※横浜市民以外の家族、グループ対象 受付終了:11月1日～12月11日まで
	市外2泊3日 中学生以上 10,190円 小学生 9,900円 3歳～未就学児 9,780円 0歳～3歳未満 1,740円 リーダー室使用料2泊 2,250円	食事代(朝2回、夕2回)、シーツ代、 光熱水費 ※特別料理が付きます。 ※横浜市民以外の家族、グループ対象 受付終了:11月1日～12月11日まで
	市内1泊2日 中学生以上 3,370円 小学生 2,860円 3歳～未就学児 1,330円 0歳～3歳未満 1,020円 リーダー室使用料1泊 1,130円	食事代(朝1回・夕1回)、シーツ代、 光熱水費 特別料理が付きます。 ※横浜市在住・在勤の家族、グループ対象 受付終了:1月4日～2月5日まで
1泊2日 中学生以上 4,080円 小学生 3,570円 3歳～未就学児 2,040円 0歳～3歳未満 1,330円 リーダー室使用料1泊 1,130円	食事代(朝1回・夕1回)、シーツ代、 光熱水費 ※特別料理が付きます。 ※横浜市民以外の家族、グループ対象 受付終了:1月4日～2月5日まで	

団体名：公益財団法人横浜市スポーツ協会

施設名：横浜市少年自然の家赤城林間学園

収支予算書

1 指定管理・収入の部(令和 2 年度)

(1)収入 ※指定管理料を除く

	内 訳	合計金額 (円、税込)	
利用にかかる料金収入 (A)		43,136,000	
項 目	給食収入	給食収入	32,508,000
	材料費等収入	クラフト代等収入	909,000
	シーツ代収入	シーツ利用収入	4,152,000
	薪代収入	野外炊事用薪代、キャンプファイアー用薪、丸太代等	668,000
	光熱水費収入	利用者光熱水費実費負担収入	3,800,000
	自主事業収益還元収入	自主事業収支差益還元	1,099,000

(2)指定管理経費を含めた収入合計

	内 訳	合計金額 (円、税込)
利用にかかる料金収入 (A)		43,136,000
指定管理料 (B)		80,441,000
収入合計 (A) + (B)		123,577,000

団体名:公益財団法人横浜市スポーツ協会

施設名:横浜市少年自然の家赤城林間学園

収支予算書

2 指定管理・支出の部(令和 2 年度)

	積算内訳	合計金額 (円、税込)	
① 維持管理運営費用		123,577,000	
項 目	人件費	給料(園長・副園長・常勤職員・アルバイト) その他(給付・手当・福利厚生費・退職給付引当金)	33,810,000
	修繕費	野外炊事場碎石敷入、B棟1F女子トイレ洋式化、厨房食器乾燥機交換、厨房回転釜交換、A棟スロープ手すり改修 等	2,200,000
	設備管理費	消防設備点検、自家用電気工作物保安業務、ボイラー保守点検、井水ろ過装置保守点検 等	3,286,000
	保安警備費	機械警備	196,000
	備品購入費	厨房用具 等	1,320,000
	消耗品費	事務用品、施設管理用品 等	1,043,000
	外構・植栽管理費	外構・園内植栽管理	923,000
	廃棄物処理費	一般廃棄物、生ゴミ収集処理	832,000
	広報費	広告掲載	62,000
	印刷製本費	リーフレット印刷 等	75,000
	光熱水費	電気・ガス	9,320,000
	燃料費	灯油 等	4,978,000
	保険料	施設賠償保険、生産物賠償責任保険 等	300,000
	使用料・賃借料	コピー機リース、AEDレンタル、NHK受信料 等	1,056,000
	委託料	運営協力会、定期清掃業務 等	19,378,000
	報償費	ボランティアスタッフ謝金	240,000
	公租公課費	収入印紙、自動車税 等	88,000
	旅費交通費	出張旅費	359,000
	通信運搬費	電話・郵送・インターネット接続 等	541,000
	支払手数料	寝具クリーニング 等	1,887,000
	会費及び負担金	簡易水道協会会費 等	124,000
	給食原材料費	給食原材料	27,631,000
	プログラム材料費	プログラム用原材料	545,000
	シーツ使用料	シーツ洗濯代	3,494,000
	薪代	炊事、キャンプファイア用薪	535,000
	原材料費	小破修繕用原材料 等	165,000
	間接事務費	事務局管理経費	5,258,000
租税公課費	仮受消費税と仮払消費税の差額	3,931,000	

団体名: 公益財団法人横浜市スポーツ協会

施設名: 横浜市少年自然の家赤城林間学園

収支予算書

3 自主事業・収入の部(令和 2 年度)

	内 訳	合計金額 (円、税込)	
② 自主事業による収入		4,893,000	
項 目	教室事業	教室参加料収入	1,223,000
	飲食事業	特別料理、野外炊事用食材等販売収入	2,811,000
	物販事業	自動販売機収入、物品販売等収入	202,000
	その他	公衆電話、物品レンタル事業、利用促進事業収入	657,000

団体名: 公益財団法人横浜市スポーツ協会

施設名: 横浜市少年自然の家赤城林間学園

収支予算書

4 自主事業・支出の部(令和 2 年度)

	内 訳	合計金額 (円、税込)
② 自主事業による経費		4,893,000
教室事業	教室運営にかかる経費	951,000
飲食事業	特別料理、食材等の販売にかかる経費	2,499,000
物販事業	自動販売機、物品販売にかかる経費	164,000
項 その他事業	公衆電話、物品レンタル事業、利用促進事業にかかる経費	180,000
目 指定管理事業還元支出	自主事業収支差額	1,099,000

横浜市少年自然の家 南伊豆臨海学園

令和2年度 事業計画書

指定管理者

公益財団法人横浜市スポーツ協会

1 基本的な考え方

南伊豆臨海学園の位置づけ、関連行政施策、重点課題等を踏まえ、次のとおり5つの基本方針、さらに15のアクション（実施策）を定め、指定管理事業に取り組みます。

(1) 運営方針に基づく15のアクション

基本方針1 横浜の子供たちの「主体的・対話的・深い」学びを自然体験を通じて支援します
アクション(実施策) ①「総合的な学習」をサポート ②ジオを題材とした自然体験活動を提供 ③市民ボランティアとの協働
基本方針2 安全・安心・快適な施設にします
アクション(実施策) ④日常点検・定期点検の強化 ⑤ユニバーサルサービスの充実 ⑥ライフサイクルコストの縮減
基本方針3 大規模グループからファミリーまで一年を通じて満足いただける施設にします
アクション(実施策) ⑦ネットワークを駆使し効率的なPR活動を実施 ⑧職員の資質向上と資格認証等の取得
基本方針4 活気に満ちた魅力あふれる地域づくりに貢献します
アクション(実施策) ⑨地元人材の活用と地元経済への貢献 ⑩横浜市と南伊豆町との友好関係をサポート
基本方針5 SR(社会的責任)活動を実践します
アクション(実施策) ⑪モニタリングシステムによる運営改善 ⑫コンプライアンス活動の徹底 ⑬PDCA サイクルによるマネジメントの推進 ⑭環境に配慮した施設管理 ⑮環境行動を促す事業の実施

(2) 令和2年度の方針と年度達成目標

年度方針	主な取組	年度達成目標
<ul style="list-style-type: none"> ●初年度事業の採算性等を反映した効率的な経営への改善 ●自主事業(教室事業)の参加率の前年度比アップ ●周辺施設の利用による学園利用の活性化 	<ul style="list-style-type: none"> ◆学校利用増、教室参加者増に向けた営業活動強化 ◆三浜小学校跡地(体育館)の利用を絡めた学園の利用促進 ◆教室事業の参加者数向上のためのPR強化 ◆「おもてなし」技術を身に着けるための研修・訓練の強化と実践 ◆部活動や個人利用プランの推進 	実利用者 6,384 人 (平成 29 年度実績の 2.5%増)

2 職員配置・運営体制

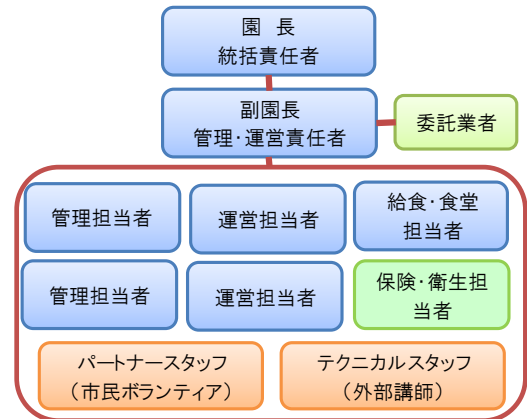
南伊豆臨海学園の管理運営にあたり、必要最小限の職員体制で、安全かつ効率的な管理運営体制を構築します。

(1) 管理運営体制

ア 職員の配置

園長、副園長、給食・食堂担当者、保健・衛生担当者が各1名、管理担当者2名、運営担当者各1名の計7名を配置します。

■南伊豆臨海学園の管理運営体制



イ 補助スタッフの配置

繁忙期には野外活動指導や施設内の清掃、指導業務などを行うパートナースタッフとして、支援ボランティアを配置します。

また、カッターやシーカヤックなどの指導の際に、職員だけでは十分な人員が確保できない場合、専門的な技術を持つ地域人材をテクニカルスタッフとして配置します。

ウ 調理業務の委託

給食の調理業務については、学園の円滑な運営を図るため、横浜市と南伊豆町の合意により設立された「南伊豆臨海学園運営協力会」に委託します。

エ 勤務ローテーション

利用団体の活動状況にあわせて通常、遅番、宿直勤務、休日などを組み合わせ、効率的に編成します。

(2) 職員研修

研修計画に則り、協会本部や園長が中心となって職場内研修や外部研修を実施し、人材の育成を図ります。

■令和2年度職員研修計画

内容	対象	内容	対象
マネジメント研修	園長・副園長	接遇研修	全スタッフ
危機管理・リスクマネジメント	園長・副園長	人権研修	全スタッフ
個人情報取扱研修	全スタッフ	コンプライアンス研修	全スタッフ
日本赤十字社救急法講習	全スタッフ	施設管理・設備等技術	全スタッフ
キャンプインストラクター	全スタッフ	経理事務研修	担当者
シージュニア指導員	全スタッフ		
ジオガイドサポート	全スタッフ		
ネイチャーゲーム体験会	全スタッフ		

3 施設の効用の最大限発揮

お客様の利便性向上のための取組

(1)施設の価値を高める空きスペースの有効活用

宿泊棟の横にある裏山を切り開き、害獣対策として境界にネット等を設置し、イベント会場として利用するための準備を行います。

(2) 広報計画

教室や事業ごとに各種広報媒体を活用し、計画的な広報を行います。

■主な広報手段

活字メディア	ネット	その他
自然と遊ぼう	ホームページ	アウトドア雑誌等の広告掲載
SPORTS よこはま	Facebook	学校や青少年団体への周知
チラシ・パンフレット	ハマスポ	駅や学校でのポスター掲示

(3) 利用促進

ア 学校への訪問活動

横浜市内小学校による体験学習利用の回復のため、かつて南伊豆臨海学園を利用していた学校をはじめ、学園を利用したことのない学校を直接訪問し体験学習利用を働きかけます。

イ 青少年団体・部活動・サークルへの利用促進

横浜を拠点とする青少年団体や学校部活動、大学サークルの他に、市内各区単位で活動するスポーツ推進委員・青少年指導員・町内会連合会・子供会のご協力をいただき、チラシの配布や会合において、南伊豆臨海学園のPR活動を行います。

ウ ファミリー及び個人への利用促進

閑散期における利用を推進するため、家族やグループでのご利用ができる体制を整えます。

エ 自主事業(教室事業)の展開による利用促進

年間を通して魅力ある自主事業(教室事業)を開催します。
別添「自主事業」参照

オ 利用日の拡大

冬休みの家族利用の場所として12月28日から1月4日までの利用を受付け、利用者増を目指します。

(4) 安全・安心・快適のための支援

ア 利用団体の特性に応じた段階的なお客様支援

学園を安全で快適に利用していただくための支援は、①電話等での利用相談 ②来園による下見や事前打ち合わせ ③当日の最終打合せの3段階で行います。

イ 資格・経験を持つ専門職員による支援

お客様へ南伊豆臨海学園を安全・安心・快適にご利用していただくために、専門的な資格や経験の豊富な職員を配置し対応します。

ウ スタッフに対する研修体制

お客様への安全・安心・快適な支援を実現するために、接遇、救命手当、個人情報保護、プログラム指導技術などの研修は、全職員を対象に行います。

エ 市民・住民との協働による支援

繁忙期には、「パートナースタッフ」として当協会に登録している市民ボランティアとの協働により、お客様の安全なプログラム活動を支援します。

(4) 食事提供

ア 食事の提供計画

食事メニューは、地元の新鮮な食材を使い、季節に合わせてメニューを作成し、南伊豆を感じることができる食事にします。また、お客様の活動内容に合わせて、外でも食事ができるように、弁当も用意します。

イ 食物アレルギーのあるお客様への対応について

アレルギーがあるお客様については、事前にヒアリングし、食材から調味料、使用器具、調理手順に至るまで、アレルギーの除去が徹底されるよう、細心の注意を払います。

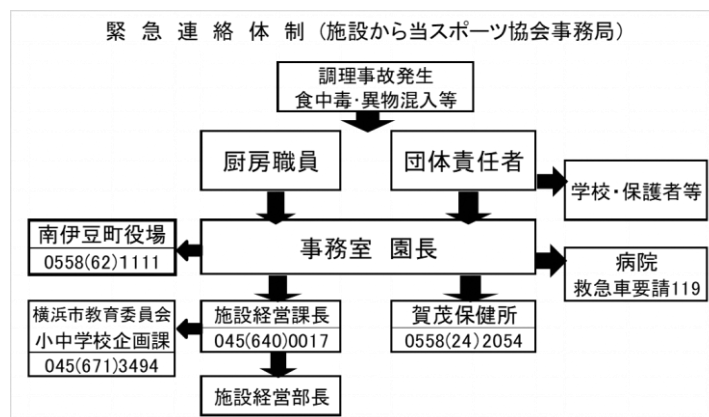
また、アレルギーをもつ児童へ手渡すまでに事前の打合せ、来園時の全体打ち合わせ、実際に食事提供時のチェックと3回確認したのち、引率責任者により、児童へ手渡すこととします。

ウ 献立、成分の情報公開

給食や特別料理などの全メニューの原材料や成分表をインターネットで公開します。

エ 調理事故発生時の連絡体制

万が一の事故が発生した場合に備え、予め「緊急連絡体制」を整えておきます。事故発生があった場合は、調理や食事の現場から園長を通じて協会本部、横浜市教育委員会等の各関係機関に迅速に連絡をします。



4 施設・設備の維持管理

(1) 施設・設備の点検

毎日の日常点検を確実に行うほか、法定点検及び機能維持点検（自主的点検）を信頼ある専門業者へ委託します。

■職員による日常点検計画

場所	内容	回数
各所	仕上げ材等の浮き、ひびわれ、はがれ、照明の不点灯、建物のぐらつき等、不具合の発見	毎日
ボイラー	作動状況・破損等の確認	作動時
浴槽ろ過機	作動状況・破損等の確認	作動時
塩素注入機	作動状況・破損等の確認	作動時
水道中継タンク	作動状況・破損等の確認	年4回

■専門業者による定期点検計画

種別	項目	内容	回数
法定点検	消防設備点検	屋内・外消火栓設備、自動火災通報設備、非常警報設備、非常用放送設備、避難器具、誘導灯、他	2回/年
法定点検	危険物貯蔵所点検	地下灯油タンク	1回/年
法定点検	自家用電気工作物点検	電気主任技術者による受電設備、分電盤等の点検	6回/年
法定点検	污水处理施設保守点検	污水处理装置の点検	48回/年
法定点検	機械設備保守点検	給水設備、ボイラーの作動点検	1回/年
自主点検	高窓開閉装置保守点検	排煙窓の作動点検	1回/年

(2) 日常清掃・定期清掃

利用後は職員が必ず最終点検、確認を行いながら清掃を行うほか、ガラス清掃や害虫駆除などを業者に委託し、快適で衛生的な環境を保持します。

■職員による日常清掃計画

場所	清掃内容	回数
各所ゴミ箱	ごみ収集	利用後
玄関・ロビー・廊下	床除塵	利用後
ラウンジ・研修室	床除塵	利用後
食堂	床除塵、整理整頓	利用後
宿泊室	床除塵、整理整頓	利用後
事務室	床除塵、整理整頓	毎日
トイレ	除塵、ごみ拾い、衛生陶器清掃及び衛生消耗品の補充	毎日
シャワー室	砂落とし	利用後
浴室・脱衣所・洗い場・洗面所	除塵、ごみ拾い、水切り後ふき取り	利用後
建物内外外構	ごみ拾い、落ち葉清掃及び吸殻清掃	利用後
キャンプファイアー場	ごみ拾い、落ち葉清掃及び吸殻清掃	利用後

■職員による定期清掃計画

場所	内容	清掃内容	回数
トイレ、浴室他	換気扇、ガラリ清掃	付着した埃等を除去し適正な換気能力を維持する	2回/年
各所	照明器具清掃	各所にある照明器具を清掃する	2回/年
廊下・玄関・食堂	床ワックス	保護剤を塗布してワックスを塗装する	2回/年
ラウンジ・研修室・ 医務室・事務室	床ワックス	保護剤を塗布してワックスを塗装する	2回/年
ガラス壁・外壁	高圧洗浄	高圧洗浄機を使用して洗浄する	1回/年
食堂電気傘・高所 埃除去	除塵・清掃	洗剤で汚れを落とし、水切りをして拭き取る	2回/年

■専門業者による定期清掃計画

場所	内容	清掃内容
厨房設備	鼠・害虫駆除	忌避剤を散布
各所	ガラス・網戸清掃	専門の清掃業者による清掃
宿泊室	エアコン清掃	専門の清掃業者による清掃

(3) 外構管理

外構管理は職員が中心となって行います。

■外構・植栽管理計画

内容	実施者	回数
除草、中低木剪定	職員	4回/年(4・6・8・11月)
排水溝清掃	職員	4回/年(4・6・8・11月)
落ち葉清掃	職員	適宜
高木剪定	業者	適宜

(4) 宿泊時の維持管理

ア シーツクリーニング

宿泊時にはスリーピングシートと枕カバーを1人に1枚ずつ支給し、利用終了後に、クリーニングを行います。

イ 寝具リース

寝具（ベッドパット、マットレス）は、リース品を使用し、年1回入替を行うことにより清潔な状態を維持します。

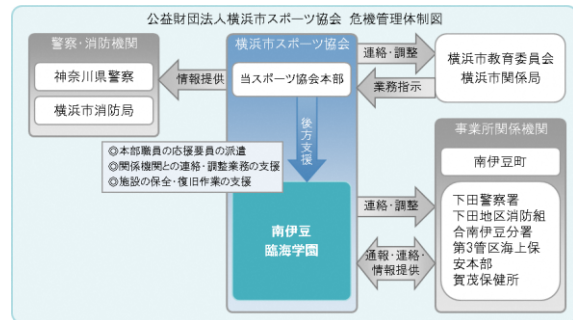
ウ 寝具クリーニング

専門業者による毛布のクリーニングは年2回、寝具一式の乾燥を年1回実施します。

5 安全管理

(1) 緊急・救急時の安全管理体制

事故などの緊急時に備え、協会全体で危機管理体制を確立するとともに、適切な緊急連絡網の整備により、情報共有をしながら迅速に対応します。



(2) 地震・津波対策

ア 学園内での対応

海のプログラム実施中は、学園施設内に必ず職員1名を当直させ、連絡が取れるようにします。

イ 「海のプログラム」指導中の職員・スタッフの対応

職員・スタッフは、学園からの地震発生の連絡などにより地震発生情報を確認次第、すぐに指定する避難用上陸ポイント(4か所を設定)に誘導します。

ウ 関係者への連絡

地震が発生した場合は、学園当直職員から所属団体の緊急時連絡先・関係者に速やかに連絡し、学園での状況を説明します。避難状況等についても順次、指導職員やスタッフから学園に報告させ、適宜関係者に連絡をし、安心感を得られるようにします。

エ 学園での活動中や生活中に地震が発生した場合の対応

学園で地震が発生した場合は、非常放送を通じて、ゆれが収まるまで安全な場所で身体をかがめるなど、自身を守るように指示をします。ゆれが収まったら、学園職員の号令により、学園内の避難場所である中庭に集合させます。

(3) 荒天の対策

気象状況により、荒天が予想される場合は、早めの利用・実施の可否判断をします。また、交通機関の運休や、道路の通行止めなどが発生した場合は、学園にしばらく留まり復旧まで滞在するよう勧めます。その間の食事や宿泊については最優先で対応します。

(4) 負傷者及び急病人の対応

ア 迅速な応急・救命手当と病院への搬送

活動中などに負傷者や急病人が発生した場合は、利用団体の引率者がまず応急手当と救命手当を行うことを原則とし、職員へ連絡をしてもらいます。連絡を受けた職員は、状況に応じ、救急車の要請または学園車両で病院へ搬送します。

職員が事故発生現場にいた場合は、引率者と協力して直ちに応急手当と救命手当を行います。

イ 職員の24時間対応

宿泊利用のお客様において夜間に負傷や急病が発生した場合は、宿直職員が応急対応します。

ウ 医療機関との連絡体制・搬送体制

医療機関へ搬送する必要がある傷病者が発生した場合に備え、24時間体制で診察が受けられる南伊豆町を中心とした近隣の医療機関との連絡体制を整えます。

(5) 事故防止のための方策

ア ライフジャケットの着用

全員にライフジャケットの着用を徹底し水難事故を防止します。

イ 非常食等の備蓄

災害の発生時に備え、宿泊定員の200人分の乾パン、飲料水などの非常食や、非常用備品を予め備蓄します。

(6) 閉園後及び休園日の対応

宿泊利用のない日は警備会社に機械警備を委託します。異常の場合、警備会社の警備員が現場に急行するとともに、消防署、警察署に通報します。

また、警備会社から園長又は、その他の職員に緊急連絡し、その後の対応を引き継ぎ、安全管理に空白のない体制をとります。

(7) 補償体制

建築物などの設備構造上の欠陥あるいは管理上の不備等により、お客様に身体的傷害や財物損壊を与えた場合や、給食や食材が原因の事故への備えとして施設賠償責任保険をはじめとする各種の保険に加入します。

また、自主事業への参加者やスタッフがケガをした際の補償をするため、普通傷害保険に加入します。

6 地域との協力・連携

(1) 教育施設協力町村受入事業(来浜事業)の実施

南伊豆町の小学校 5 年生全員を横浜へ招待し、施設見学等を通じて横浜への理解を深めていただきます。

(2) 地元利用の受入

横浜市の学校や青少年団体の利用がない日には、地元の小・中学校、特別養護学校、学童保育などの利用を受け入れます。また、定期的に地元向けにイベントを開催し冬場の利用促進につなげます。

(3) 南伊豆町との協力

町民まつり「フェスタ南伊豆」に出展し、町民に対し学園の事業や協会が行うイベントなどを紹介します。また、町が行う静岡県外小学生を対象とした田舎体験「農村漁村活性事業」の宿泊指導を行うほか、町教育委員会主催の「ふるさと学級」や「通学合宿」の実施に協力します。

7 モニタリング

PDCA マネジメントサイクルに則り、計画から実践、評価、そして改善というプロセスを経て、さらに次の計画に反映させることにより、業務水準の向上につなげます。

(1) 利用者アンケート

利用のたびに記入していただいたアンケートを四半期毎に集計・分析します。

(2) 事業評価会の実施

四半期毎に本部職員と事業評価会を実施し、収支状況や利用状況を分析し、今後の施設運営方法を改善していきます。

8 管理運営経費

別紙、収支予算書に基づき、適正に執行していきます。

令和2年度 横浜市少年自然の家 南伊豆臨海学園「自主事業」

(1)教室事業

事業名	開催期間	対象	内容	人数	参加費(1人)	募集期間
親子わくわく南伊豆AB	A:5月2日(土)~4日(祝月) 2泊3日 B:5月4日(祝月)~6日(祝水) 2泊3日	小中学生と家族	カッター、シーカヤック、ハイキング、野外炊事、クラフト	各40	中学生以上 15,000円 小学生 11,000円 3歳~未就学児 7,000円 0~2歳児 500円	3月1日(日) ~3月31日(火)
カヤックツアー	7月23日(祝木)~25日(土) 2泊3日	小中学生と家族・一般	シーカヤックの練習、妻良湾内のツアー、スラックライン	30	中学生以上 16,000円 小学生 12,000円 3歳~未就学児 6,000円 0~2歳児 500円	6月1日(月) ~6月20日(土)
海へ行こう!	7月31日(金)~8月2日(日) 2泊3日	小中学生と家族	カッター、シーカヤック、海水浴、シュノーケリング、花火、クラフト	30	中学生以上 19,000円 小学生 16,000円 3歳~未就学児 8,000円 0~2歳児 500円	6月1日(月) ~6月30日(火)
サマーキャンプ 海の親子	8月14日(金)~16日(日) 2泊3日	小中学生と家族	シーカヤック、カッター、シュノーケリング、花火、クラフト他	30	中学生以上 19,000円 小学生 16,000円 3歳~未就学児 8,000円 0~2歳児 500円	6月15日(月) ~7月15日(水)
うみであそぼう 8歳までの海遊教室	8月17日(月)~19日(水) 2泊3日	未就学児~小学生 親子パディとする	シーカヤック、海水浴、海遊び、釣り、クラフト、花火、ハイキング他	30	中学生以上 19,000円 小学生 16,000円 3歳~未就学児 12,000円 0~2歳児 500円	6月15日(月) ~7月15日(水)
親子キャンプ 夏の思い出	8月21日(金)~23日(日) 2泊3日	小中学生と家族	シーカヤック、カッター、シュノーケリング、花火、クラフト他	30	中学生以上 19,000円 小学生 16,000円 3歳~未就学児 8,000円 0~2歳児 500円	6月15日(月) ~7月15日(水)
カヤックジオツアー	9月19日(土)~21日(祝月) 2泊3日	小中学生と家族・一般	シーカヤックの練習、妻良湾の説明、妻良湾内のジオツアー 他	30	中学生以上 16,000円 小学生 12,000円 3歳~未就学児 6,000円 0~2歳児 500円	8月1日(土) ~8月20日(木)
やってみよう! マウンテンバイク	11月14日(土)~15日(日) 1泊2日	小中学生と家族・一般(未就学不可) お車で参加できる方 自転車に乗れる方	焼き芋、ハイキング、マウンテンバイクツアー	10	中学生以上 16,000円 小学生 13,000円	9月10日(木) ~10月10日(土)
秋の味覚三昧	11月21日(土)~23日(祝月) 2泊3日	小中学生と家族・一般	干物、バーベキュー、ハイキング、焼きいも体験、スラックライン 他	30	中学生以上 15,000円 小学生 12,000円 3歳~未就学児 6,000円 0~2歳児 500円	9月10日(木) ~10月10日(土)
正月かざりをつくろう	12月5日(土)~6日(日) 1泊2日	小中学生と家族	正月かざり・羽子板作り、ハイキング他	10	中学生以上 9,500円 小学生 7,500円 3歳~未就学児 4,000円 0~2歳児 500円	11月1日(日) ~11月20日(金)
冬の星座を見てみよう	12月12日(土)~13日(日) 1泊2日	小中学生と家族・一般	星空観察、星空講義、ハイキング他	10	中学生以上 9,500円 小学生 7,500円 3歳~未就学児 4,000円 0~2歳児 500円	11月1日(日) ~11月20日(金)
つきたてもち食べよ	1月9日(土)~11日(祝月) 2泊3日	小中学生と家族 車で参加できる方	もちつき体験、イチゴ狩り、たわしゴルフ 他	20	中学生以上 15,000円 小学生 11,500円 3歳~未就学児 6,000円 0~2歳児 500円	11月10日(火) ~12月10日(木)
みなみの桜と菜の花ハイイク	2月20日(土)~22日(月) 2泊3日	小・中学生と家族でお車で参加できる方	みなみの桜と菜の花見学、イチゴ狩り、ハイキング、温泉入浴	15	中学生以上 14,000円 小学生 12,000円 3歳~未就学児 6,000円 0~2歳児 500円	1月4日(月) ~1月31日(日)
おひなさまを見に行こう!	2月27日(土)~28日(日) 1泊2日	小中学生と家族・一般 公共交通機関で参加できる方	稲取のつるし糺、糺壇の見学、クラフト、ハイキング他	10	中学生以上 9,500円 小学生 7,500円 3歳~未就学児 4,000円 0~2歳児 500円	1月4日(月) ~1月31日(日)
イチゴ狩りとジャム作り	3月6日(土)~7日(日) 1泊2日	小中学生と家族・一般 車で参加できる方	いちご狩り、ジャム作成、温泉入浴、たわしゴルフ他	20	中学生以上 13,000円 小学生 11,000円 3歳~未就学児 6,000円 0~2歳児 500円	1月12日(火) ~2月14日(日)
カヤック体験A~I	A:4月29日(祝水)~30日(木) 1泊2日 B:6月20日(土)~21日(日) 1泊2日 C:7月18日(土)~19日(日) 1泊2日 D:7月25日(土)~26日(日) 1泊2日 E:9月12日(土)~13日(日) 1泊2日 F:9月21日(祝月)~22日(祝火) 1泊2日 G:9月26日(土)~27日(日) 1泊2日 H:10月3日(土)~4日(日) 1泊2日 I:10月10日(土)~11日(日) 1泊2日	小中学生と家族・一般	シーカヤックの練習 妻良湾内の半日カヤック体験	A~I20 F40	中学生以上 11,000円 小学生 8,000円 3歳~未就学児 5,000円 0~2歳児 500円	A:3月1日(日) ~3月31日(火) B:5月1日(金) ~5月25日(月) CD:6月1日(月) ~6月20日(土) EF:8月1日(土) ~8月20日(木) G:8月1日(土) ~8月31日(月) HI:8月15日(土) ~9月15日(火)

(2) 飲食事業

(単位: 円/税込(10%))

	内容	料金	単位	提供方法
特別料理	フルーツセット	2,040～	1皿	予約販売、夕食事提供時の追加料理
	フルーツ単品	110～	1品	予約販売、夕食事提供時の追加料理
	刺身 Aセット	1020	1皿	予約販売、夕食事提供時の追加料理
	刺身 Bセット	510	1皿	予約販売、夕食事提供時の追加料理
	さざえつぼ焼き (1個)	360	1皿	予約販売、夕食事提供時の追加料理
	煮魚	510	1皿	予約販売、夕食事提供時の追加料理
	特別料理 Aコース	2040	1人分	予約販売、夕食事提供時の追加料理
	特別料理 Bコース	1020	1人分	予約販売、夕食事提供時の追加料理
	海鮮鍋 (2人前)	2040	2人分	予約販売、夕食事提供時の追加料理
	ぼたん鍋 (2人前)	2040	2人分	予約販売、夕食事提供時の追加料理
	ジビエ料理	時価	1皿	予約販売、夕食事提供時の追加料理
	追加料金	110～	1人分	予約販売、品数の増加、増量分の料金
	飲料・その他	500ml ペットボトル飲料 (お茶・ジュース類)	160 *(150)	1本
500ml ペットボトル飲料 (ミネラルウォーター)		140 *(130)	1本	予約販売
2000ml ペットボトル飲料 (お茶・ジュース類)		360 *(350)	1本	予約販売
2000ml ペットボトル飲料 (ミネラルウォーター)		260 *(250)	1本	予約販売
350ml 缶飲料 (お茶・ジュース類)		140 *(130)	1本	予約販売
200ml 紙パック飲料 (お茶・ジュース類)		120 *(110)	1本	予約販売
お菓子詰め合わせ A		210	1袋	予約販売
お菓子詰め合わせ B		260	1袋	予約販売
お菓子詰め合わせ C		310	1袋	予約販売
菓子パン		130	1個	予約販売
カップゼリー		110	1個	予約販売
プリン		110	1個	予約販売
アイス(カップ)		170	1個	予約販売
アイス(スティック)		110	1個	予約販売

*施設外での消費の場合は軽減税率適用のため消費税8%となります。

(3)物販事業

(単位:円/税込(10%))

内容		料金	単位	備考
生活用品等	軍手	210	1双	事務所販売
	軍手(子ども用)	160	1双	事務所販売
	ビニールカッパ	310	1個	事務所販売
	フェイスタオル	170	1枚	事務所販売
	歯ブラシセット	390	1本	事務所販売
	シャンプーリンスセット(小)	310	1セット	事務所販売
	電池 単1 2個パック	310	1パック	事務所販売
	電池 単2 2個パック	260	1パック	事務所販売
	電池 単3 4個パック	160	1パック	事務所販売
自動販売機(屋内設置1台)		110~	1本	

(4)レンタル等事業

(単位:円/税込(10%))

内容		料金	単位	備考
レンタル用品等	シーカヤック	2040	1日	小・中学校利用(1艇)
	シーカヤック	1020	半日	小・中学校利用(1艇)
	シーカヤック	4080	1日	一般団体利用等(1艇)
	シーカヤック	2040	半日	一般団体利用等(1艇)
	スラックライン	2040	1日	小・中学校利用(1セット)
	スラックライン	1020	半日	小・中学校利用(1セット)
	スラックライン	4080	1日	一般団体利用等(1セット)
	スラックライン	2040	半日	一般団体利用等(1セット)
	シュノーケリングセット	110	半日	
	コピー(白黒)	20	1枚	
	コピー(カラー)	60	1枚	
	コイン式洗濯機	300	1回	

(5) 利用促進イベント事業

(単位: 円/税込)

日程	料金	内容
「空き部屋有効活用」	<u>1泊2食付宿泊プラン</u> 中学生以上 4,000円 小学生 3,800円 3歳～未就学児 3,500円 <料金に含まれるもの> (シーツ、夕食、朝食、 特別料理、光熱水費)	団体利用がある日程の空き部屋を家族・グループに開放し有効的に活用するプラン 申込は利用日の10日前まで
	<u>素泊りプラン</u> 2,100円(おとな・こども同額) <料金に含まれるもの> (シーツ、光熱水費)	
「年末年始の家族利用デー」 12月31日(木)～ 1月1日(金)	<u>1泊2食付宿泊プラン</u> 中学生以上 5,000円 小学生 4,800円 3歳～未就学児 4,500円 <料金に含まれるもの> (シーツ、夕食、朝食、 特別料理、光熱水費)	家族・グループを対象とした年末年始限定の1泊2食付宿泊プラン・素泊りプラン 申込は 利用日の10日前まで
	<u>素泊りプラン</u> 2,100円(おとな・こども同額) <料金に含まれるもの> (シーツ、光熱水費)	
「合宿プラン」 4月1日(水)～5月6日(水) 10月3日(土)～3月31日(水)	中学生以上 2,310円～ <料金に含まれるもの> (シーツ・夕食・朝食・昼食)	春休みから新学期が始まってすぐの日程に合わせて、中学・高校・大学の部活やサークルを対象とした1泊3食付のプラン、食事増量分は応相談
「第4回南伊豆トレイルマラソン」 3月13日(土)～14日(日)	(おとな・こども同額)3,500円 <料金に含まれるもの> (シーツ、朝食バイキング、光熱水費、お土産) (おとな・こども同額)4,500円 <料金に含まれるもの> (シーツ、朝食、夕食バイキング、光熱水費、お土産)	南伊豆海岸線と山道を利用した利用促進イベント

団体名:公益財団法人横浜市スポーツ協会
施設名:横浜市少年自然の家南伊豆臨海学園

収支予算書

1 指定管理・収入の部(令和 2 年度)

(1)収入 ※指定管理料を除く

	内 訳	合計金額 (円、税込)	
利用にかかる料金収入 (A)		28,382,000	
項 目	給食収入	給食収入	18,279,000
	材料等収入	クラフト代等収入	1,072,000
	シーツ代収入	シーツ利用収入	1,950,000
	寝具代収入	寝具利用収入	645,000
	薪代収入	野外炊事用薪代、キャンプファイアー用薪、丸太代等	246,000
	光熱水費収入	利用者光熱水費実費負担収入	1,112,000
	自主事業還元収入	自主事業収支差益還元	5,078,000

(2)指定管理料を含めた収入合計

	内 訳	合計金額 (円、税込)
利用にかかる料金収入 (A)		28,382,000
指定管理料 (B)		59,907,000
収入合計 (A)+(B)		88,289,000

団体名: 公益財団法人横浜市スポーツ協会

施設名: 横浜市少年自然の家南伊豆臨海学園

収支予算書

2 指定管理・支出の部(令和 2 年度)

		積算内訳	合計金額 (円、税込)
① 維持管理運営費用			88,289,000
項 目	人件費	給料(園長・副園長・常勤職員・アルバイト) その他(給付・手当・福利厚生費・退職給付引当金)	31,892,000
	修繕費	スチームオープン、換気扇改修、消火栓ポンプ 他	3,098,000
	設備管理費	消防設備点検、機械設備保守点検、汚水処理設備保守点検、自家用電気工 作物保安業務 等	3,228,000
	保安警備費	機械警備	357,000
	備品購入費	厨房用具 等	262,000
	消耗品費	事務用品、衛生用品 等	1,213,000
	外構・植栽管理費	樹木剪定 等	20,000
	廃棄物処理費	一般廃棄物処理	275,000
	広報費	広告掲載	62,000
	印刷製本費	パンフレット印刷 等	141,000
	光熱水費	電気・ガス・水道	5,381,000
	燃料費	ボイラー用燃料、業務車両用ガソリン	1,591,000
	保険料	施設賠償保険、生産物賠償保険、モーターボート保険 等	280,000
	使用料・賃借料	コピー機レンタル、AEDレンタル、NHK受信料、寝具リース、公用車リース 等	1,691,000
	委託料	運営協会、ガラス・網戸清掃、害虫駆除、カッター吊降 等	14,575,000
	報償費	カッター指導員	510,000
	公租公課費	収入印紙 等	52,000
	旅費交通費	出張旅費	249,000
	通信運搬費	電話、郵送、インターネット接続 他	191,000
	支払手数料	寝具クリーニング、振込手数料	322,000
	会費及び負担金	地区運営負担金、カッター上架料 他	275,000
	給食原材料費	給食原材料	12,797,000
	プログラム材料費	プログラム用原材料	805,000
	シーツ使用料	シーツ洗濯代	1,404,000
	薪代	キャンプファイヤー用薪	173,000
	寝具代	寝具リース代	646,000
	間接事務費	事務局管理経費	3,266,000
租税公課費	仮受消費税と仮払消費税の差額	3,533,000	

団体名: 公益財団法人横浜市スポーツ協会

施設名: 横浜市少年自然の家南伊豆臨海学園

収支予算書

3 自主事業・収入の部(令和 2 年度)

		内 訳	合計金額 (円、税込)
② 自主事業による収入			13,660,000
項 目	教室事業	教室参加料収入	6,710,000
	飲食事業	特別料理、野外炊事用食材等販売収入	3,544,000
	物販事業	自動販売機収入、物品販売等収入	139,000
	その他事業	公衆電話、物品レンタル事業、利用促進事業収入	3,267,000

団体名: 公益財団法人横浜市スポーツ協会

施設名: 横浜市少年自然の家南伊豆臨海学園

収支予算書

4 自主事業・支出の部(令和 2 年度)

	内 訳	合計金額 (円、税込)
② 自主事業による経費		13,660,000
教室事業	教室運営にかかる経費	4,938,000
飲食事業	特別料理、食材等の販売にかかる経費	2,482,000
物販事業	自動販売機、物品販売にかかる経費	115,000
項 その他事業	公衆電話、物品レンタル事業、利用促進事業にかかる経費	1,047,000
目 指定管理事業還元支出	自主事業収支差額	5,078,000